

Opel ergreift die Initiative,
damit Autofahren
erschwinglich bleibt
und auch
weiterhin Spaß macht.

OPEL

A close-up photograph of the Opel logo on a car's body panel. The logo is in a classic, slanted, blocky font. Below the logo, a rectangular light fixture with a grid pattern is visible, emitting a warm, orange glow. The background is a clear blue sky with some light clouds.

Der neue Opel Ascona. Das neue Verhältnis zwischen Fahrer und Fahrzeug.

Das Verhältnis zum Automobil wird mehr denn je von rationalen Erwägungen bestimmt. Wirtschaftliche Faktoren und der Anspruch auf einen hohen Leistungs- und Qualitätsstandard gewinnen zunehmend an Bedeutung. Heute ist es besonders wichtig, Automobile herzustellen, die diesen Anforderungen gerecht werden und mit denen der Spaß am Fahren erhalten bleibt, ohne zum kostspieligen Vergnügen zu werden.

Opel hat die Initiative ergriffen – und mit dem neuen Ascona ein Fahrzeug-Konzept verwirklicht, das ein neues Verhältnis schafft zwischen Leistung und Wirtschaftlichkeit, Raumangebot und Verbrauch, Sportlichkeit und Fahrkomfort. So ist der neue Opel Ascona – als klassische Stufenheck-Limousine und als 5türige Fließheck-Version –

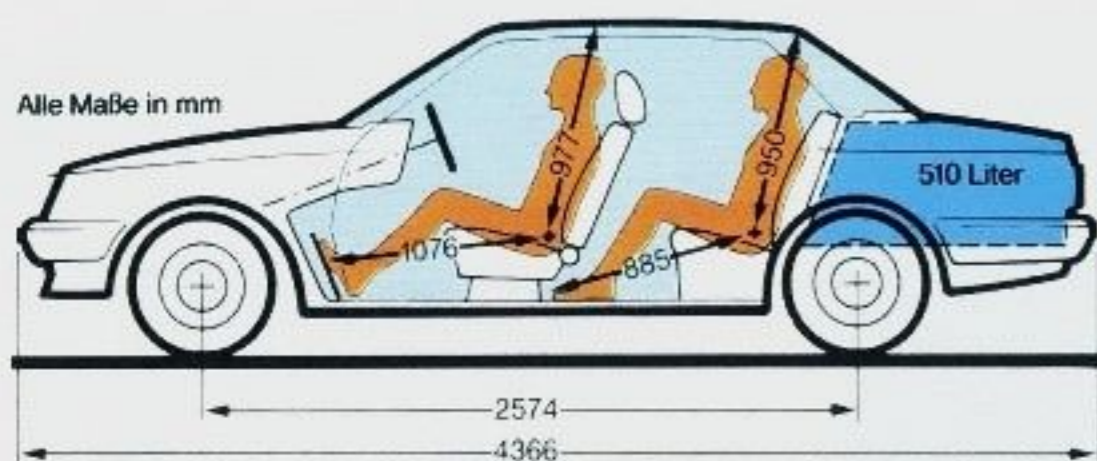


Ascona Luxus, 4türig, und Ascona SR, 5türig.

Variodach, Metallic-Lackierungen, Radio sind Sonderausstattungen.

für jeden Fahrer eine Herausforderung, sein Verhältnis zum Automobil zu überprüfen. Das neue Verhältnis zwischen Fahrer und Fahrzeug: der neue Opel Ascona.

Das neue Verhältnis zwischen Raumangebot und Verbrauch.



Viel Raum für 5 Personen und viel Gepäck: 510 l (Stufenheck-Limousine), 445 l (Fließheck-Limousine), bei vorgeklappter Rücksitzbank 1215 l (VDA-Meßmethode).

Der neue Ascona zählt mit seinem großzügig bemessenen Raumangebot zu den besten seiner Klasse. Und schafft damit dank seiner vorbildlich wirtschaftlichen

OHC-Motoren mit 1.3 und 1.6 l Hubraum ein beispielhaft günstiges Verhältnis zwischen Raumangebot und Verbrauch.

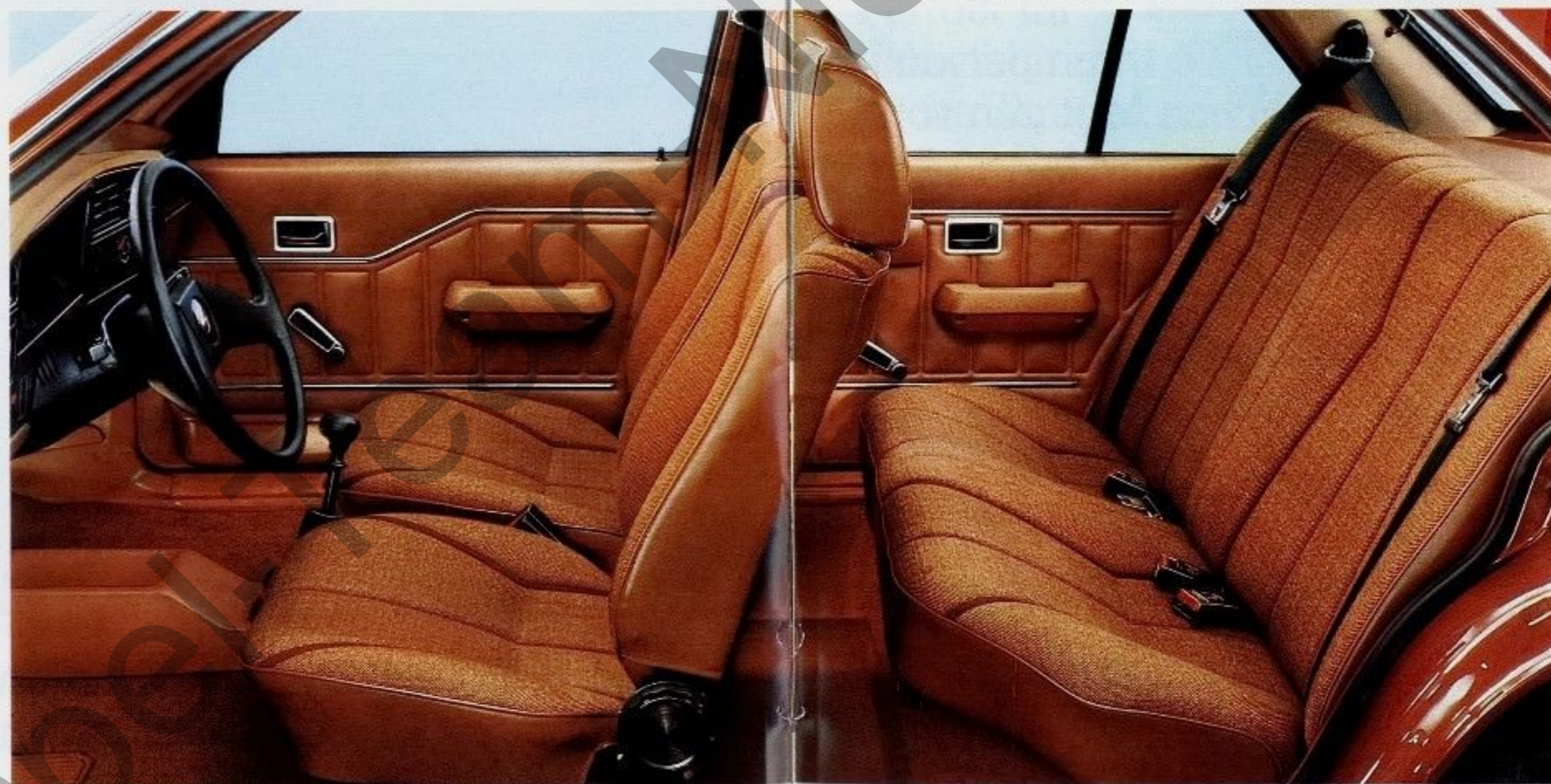
Das neue Verhältnis zwischen Sportlichkeit und Fahrkomfort.

Daß die Sportlichkeit nicht auf Kosten des Fahrkomforts gehen muß, stellt der neue Ascona überzeugend unter Beweis. Sein hervorragend abgestimmtes Fahrwerk mit Federbein-



Federbeinachse vorn nach dem McPherson-Prinzip.

achse vorn nach dem McPherson-Prinzip und Verbundlenker-Hinterradaufhängung mit Miniblockfedern gibt ihm seine vorbildliche Straßenlage und hohen Federungskomfort. Sein



Ascona Luxus, 4-türig

richtungsstabilisierender Lenkrollradius trägt wesentlich zu seiner Spurtreue, sein Breitspur-Fahrwerk zu seinem zuverlässigen Kurvenverhalten bei.

Das neue Verhältnis zwischen Leistung und Wirtschaftlichkeit.

Besonderes technisches Merkmal des neuen Ascona ist sein Frontantrieb mit vorn quer eingebautem OHC-Motor mit Querstromzylinderkopf aus Leichtmetall. Dieser Motor ist Garant für die optimale Ausnutzung des Benzin-Luft-Gemischs, was zu einem hohen Wirkungsgrad und damit zu mehr Wirtschaftlichkeit führt. Serienmäßig: der 1.3 S-Motor mit 55 kW (75 PS) oder wahlweise der 1.3 N-Motor mit 44 kW (60 PS). Gegen Mehrpreis : der 1.6 N-Motor mit 55 kW (75 PS) und der



Instrumententafel Ascona SR. Radio ist Sonderausstattung.

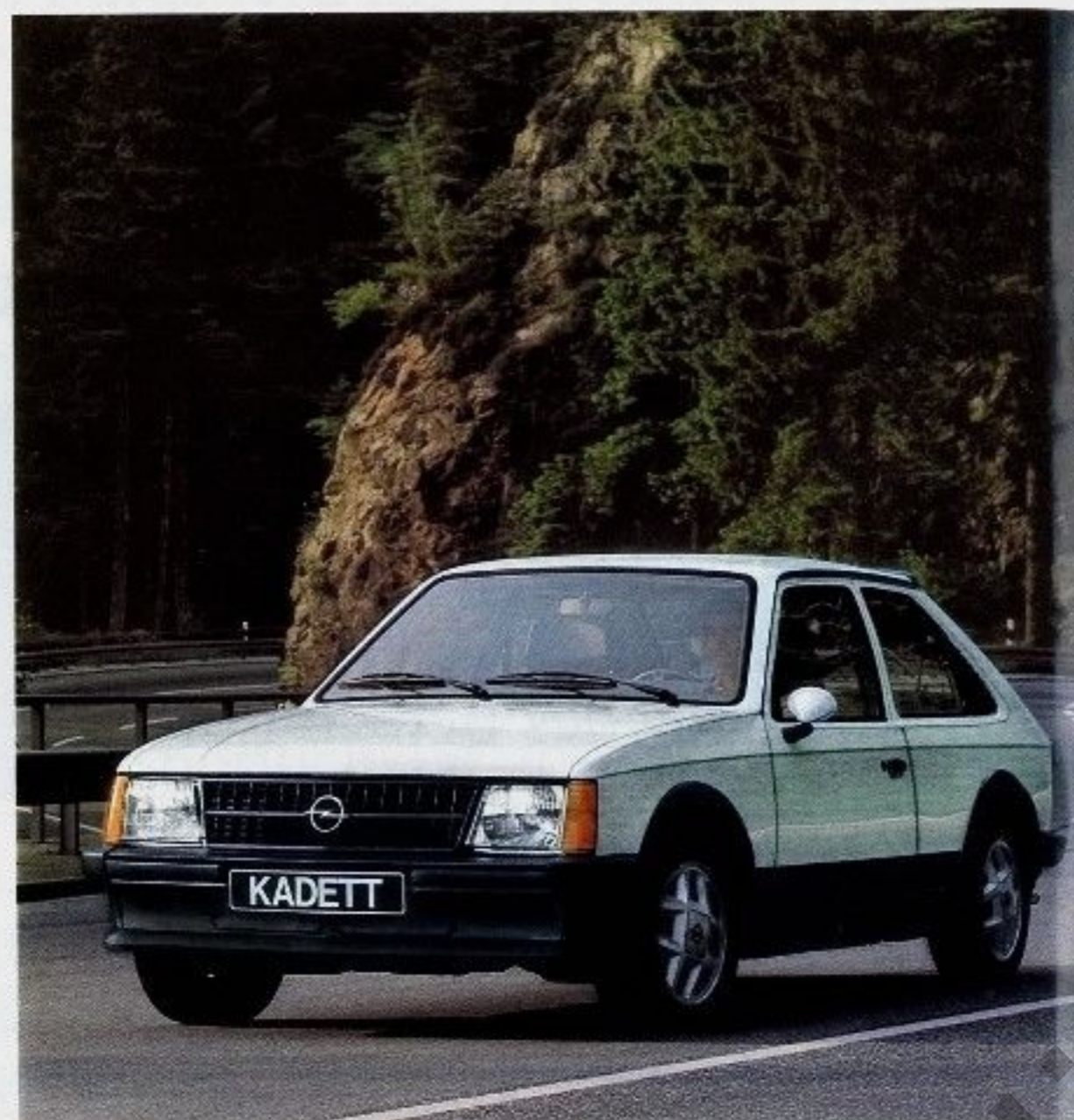
1.6 S-Motor mit 66 kW (90 PS). Alle mit oberliegender Nockenwelle und hydraulischem Ventilspiel-Ausgleich. Eines haben diese Motoren gemeinsam: eindrucksvolle Leistungswerte bei günstigem Verbrauch und beneidenswerter Langlebigkeit.

Ascona	Kraftstoffverbrauch nach DIN 70030 in l/100 km Schaltgetriebe/OPEL-AUTOMATIC		
	bei 90 km/h	bei 120 km/h	im Stadtverkehr
1.3 N-OHC	6.5/-	9.0/-	10.1/-
1.3 S-OHC	6.2/6.7	8.4/8.9	9.8/9.6
1.6 N-OHC	6.7/7.3	8.9/9.5	10.9/10.7
1.6 S-OHC	6.0/6.5	8.3/8.7	9.9/9.8

N = Normalkraftstoff S = Superkraftstoff

Opel Kadett. Mehr Kraft, mehr Spaß aus 1.6 Litern.

Temperament und Wirtschaftlichkeit haben den Kadett in seiner Klasse so erfolgreich gemacht. Damit er aber nicht nur einer der Beliebtesten bleibt, sondern auch einer der Spritzigsten wird, werden alle Kadett-Modelle jetzt auf Wunsch – gegen Mehrpreis – auch mit dem neuentwickelten, dynamischen 1.6 S-OHC-Motor mit 66 kW (90 PS) ausgestattet.



Kadett SR

Damit haben Sie die Möglichkeit, ganz nach Ihren persönlichen Anforderungen unter 5 wirtschaftlichen Motoren von 1.2 N bis 1.6 S zu wählen.

Die Opel-Automatic ist ab sofort in Verbindung mit den 1.3 N-, 1.3 S- und 1.6 S-Motoren – auf Wunsch, gegen Mehrpreis – lieferbar (nicht für SR).



Kadett Berlina, 5türig

Metallic-Lackierung ist Sonderausstattung.

Kadett. 19 Modelle, 5 Motoren – vom serienmäßigen 1.2 N mit 39 kW (53 PS) bis zum 1.6 S-OHC mit 66 kW (90 PS). Als 2- und 4türige oder 3- und 5türige Limousine. Jeweils in Grund-, Luxus- und Berlina-Ausstattung. Als 3türiger SR mit 1.3 S-Motor serienmäßig oder mit 1.6 S-Motor als Sonderausstattung. Als 3- und 5türiger Caravan in Grund- und Luxus-Ausstattung.

Opel Manta. Und der Fahrspaß kommt auf Touren.

Temperament, Dynamik und Rasse bestimmen den sportlichen Charakter des Manta. Durch sein aufregendes aerodynamisches Styling, seine geschmeidige Kraft und sein sportlich abgestimmtes Fahrwerk überzeugt er mit ungewöhnlichen Fahrleistungen. Dabei beweist er dem ambitionierten Fahrer, daß Sportlichkeit und Komfort keineswegs Gegensätze sind. So wird der Manta mit seinen kraftvollen Leistungsreserven und seinem Ausstattungskomfort zum dynamischen und praktischen Partner für jedes fahrerische Temperament.



Manta CC Berlinetta

Manta und Manta CC. Zwei Modell-Varianten, die sportliche Kondition zu wirtschaftlicher Kondition bieten. Wann starten Sie?



Manta 400 (Studie)

Manta und Manta CC. 5 Modelle: GT-J, Luxus, Berlina und GT/E; Manta 400 (nicht als CC). 4 Motoren: 1.3 S-OHC mit 55 kW (75 PS) serienmäßig, gegen Mehrpreis 2.0 S mit 75 kW (100 PS), 2.0 E mit 81 kW (110 PS) (serienmäßig beim GT/E), 2.4 E mit 106 kW (144 PS) nur für Manta 400.

Opel Rekord und Commodore. Erster Klasse reisen zu Economy-Preisen.



Rekord Luxus. Commodore Berlina (Leichtmetallfelgen und Metallic-Lackierung sind Sonderausstattungen).

Raumangebot, Komfort, Laufruhe, Sicherheit und Leistung zeichnen Rekord und Commodore aus. Sie sind Automobile, die bei allem Anspruch auch der berechtigten Forderung nach Wirtschaftlichkeit in hohem Maße entsprechen.



Rekord Luxus

Rekord. 6 Modelle. 5 Motoren: vom serienmäßigen 1.9 N mit 55 kW (75 PS) über – gegen Mehrpreis – den 2.0 N mit 66 kW (90 PS), den 2.0 S mit 74 kW (100 PS) und den 2.0 E mit 81 kW (110 PS) bis zum 2.3 D mit 48 kW (65 PS). 2- oder 4türlich, in Grund-, Luxus- und Berlina-Ausstattung. Commodore. 2 Modelle. 2 Motoren: 2.5 S-Motor mit 85 kW (115 PS) und – gegen Mehrpreis – 2.5 E-Motor mit 96 kW (130 PS). 4türlich. In Luxus- und Berlina-Ausstattung.

Caravan und Voyage. Pflichtbewußt und freizeittüchtig.

Kadett Voyage. Beispielhafter Ausstattungs- und Fahrkomfort kennzeichnen den Kadett Voyage. Mit ihm können Sie auch auf langen Strecken erster Klasse reisen und ihn dabei gleichzeitig von seiner komfortablen, seiner praktischen und seiner wirtschaftlichen Seite kennenlernen.

Rekord Caravan. Er fährt sich wie eine Limousine, bietet aber viel mehr Raum. Und ist somit – als Benziner oder als Diesel – das ideale Fahrzeug für den geschäftlichen und den privaten Einsatz.

Commodore Voyage. Die Kunst, das Nützliche mit dem Angenehmen zu verbinden. Er stellt die wirtschaftliche Kombination von Nutzraum, 6-Zylinder-Laufruhe, Leistung und reichhaltigem Ausstattungskomfort dar. Zwei Motoren stehen zur Wahl: der serienmäßige 2.5 S und – auf Wunsch, gegen Mehrpreis – das 2.5 E-Triebwerk.



Kadett Voyage Berlina. Metallic-Lackierung ist Sonderausstattung.



Rekord Caravan Berlina



Commodore Voyage Berlina. Leichtmetallfelgen, Metallic-Lack. Sonderausstattung.

Kadett Voyage. 3 Modelle. 3 Motoren: 1.3 N mit 44 kW (60 PS). Gegen Mehrpreis 1.3 S-OHC mit 55 kW (75 PS) oder 1.6 S-OHC mit 66 kW (90 PS). 3- und 5türlich in besonders reichhaltiger Luxusausstattung, 5türlich in komfortabler Berlina-Ausstattung. Rekord Caravan. 4 Modelle. 5 Motoren: vom serienmäßigen 1.9 N mit 55 kW (75 PS) über – gegen Mehrpreis – den 2.0 N mit 66 kW (90 PS), den 2.0 S mit 74 kW (100 PS) und den 2.0 E mit 81 kW (110 PS) bis zum 2.3 D mit 48 kW (65 PS). 3- oder 5türlich in Grund-, 5türlich in Luxus- und Berlina-Ausstattung. Commodore Voyage. 2 Modelle. 2 Motoren: 2.5 S-Motor mit 85 kW (115 PS) und – gegen Mehrpreis – 2.5 E-Motor mit 96 kW (130 PS). 5türlich als Voyage und als Voyage Berlina.

Opel Senator und Monza. Mit 2.5 E-Triebwerk. Maßstab für wirtschaftliche Spitzenklasse.

Wie zeitgemäß vernünftig ein Automobil der großen internationalen Klasse sein kann, beweisen Senator und Monza überzeugend. Denn höchster Komfort und souveräne Fahrqualität verbinden sich bei ihnen mit optimaler Wirtschaftlichkeit. Das neuentwickelte 2.5 E-Triebwerk mit L-Jetronic-Kraftstoffeinspritzung leistet 100 kW (136 PS)

Kraftstoffverbrauch nach DIN 70030 in l/100 km (Superkraftstoff)

	bei 90 km/h	bei 120 km/h	im Stadtverkehr
Senator 2.5 E*	8.1	10.4	14.5
Senator 3.0 S*	8.1	10.5	16.2
Senator 3.0 E*	7.9	10.2	16.0
Monza 2.5 E*	7.7	9.8	14.5
Monza 3.0 S*	7.7	9.9	16.2
Monza 3.0 E*	7.5	9.6	16.0

*mit 5-Gang-Getriebe (gegen Mehrpreis)

und erbringt damit ausgezeichnete Leistungswerte bei sparsamem Verbrauch. Senator und Monza sind technologisch beispielhafte Automobile der Spitzenklasse, die mit ihrem ausgewogenen Fahrkomfort, ihrer extremen



Senator C, Monza C.

Metallic-Lackierungen und S-Ausstattung sind Sonderausstattungen.

Laufruhe, ihrer eindrucksvollen Fahrleistung und ihrer vorbildlichen Wirtschaftlichkeit höchsten Ansprüchen gerecht werden.

Senator. 3 Modelle: Senator, Senator C und Senator CD. 3 Motoren: 2.5 E mit 100 kW (136 PS), serienmäßig bei Senator und Senator C; 3.0 S mit 110 kW (150 PS) oder 3.0 E mit 132 kW (180 PS) gegen Mehrpreis, serienmäßig bei Senator CD.
Monza. 2 Modelle: Monza und Monza C. 3 Motoren: 2.5 E mit 100 kW (136 PS) serienmäßig, 3.0 S mit 110 kW (150 PS) oder 3.0 E mit 132 kW (180 PS) gegen Mehrpreis.

Opel-Motoren. Die neue Initiative für Leistung und Wirtschaftlichkeit.



Der neue 1.6 S-OHC-Motor.

Um das Verhältnis zwischen Motorleistung und Kraftstoffverbrauch zu optimieren, entwickelten Opel-Ingenieure in permanenter Forschung neue Technologien, die dem Autofahrer zugute kommen.

So geben wirtschaftliche OHC-Motoren dem neuen Ascona Leistungsreserven und Temperament, der 1.6 S-OHC-Motor auch dem Kadett eine besonders sportliche Kondition.

Der 2.0 E-Motor mit dem neuen Bosch-LE-Jetronic-Einspritzsystem zeigt, wie wirtschaftlich man den Rekord fahren kann.

Der neuentwickelte 2.5 E-6-Zylinder-Motor beweist in Senator, Monza und – gegen Mehrpreis – im Commodore, wie wirtschaftlich überlegene Leistung sein kann.

Kraftstoffverbrauch nach DIN 70030 in l/100 km (Superkraftstoff)			
	bei 90 km/h	bei 120 km/h	im Stadtverkehr
Kadett 1.2 S	5.5	7.7	9.1
Ascona 1.6 S	6.0	8.3	9.9
Manta 2.0 E	6.5	8.6	11.3
Rekord 2.0 E	6.8	9.1	11.2
Commodore 2.5 E	8.4	10.7	14.0

Beispiele für die Wirtschaftlichkeit des Opel-Motorenprogramms.

Der neuentwickelte 2.5 E-6-Zylinder-Motor beweist in Senator, Monza und – gegen Mehrpreis – im Commodore, wie wirtschaftlich überlegene Leistung sein kann.

Der neuentwickelte 2.5 E-6-Zylinder-Motor beweist in Senator, Monza und – gegen Mehrpreis – im Commodore, wie wirtschaftlich überlegene Leistung sein kann.

Opel-Initiative für besseres Fahren.
Mit benzinsparender Technik trägt Opel dazu bei, daß das Autofahren erschwinglich bleibt.

Umfassende Ausstattung, hoher Fahrkomfort und beispielhafte Zuverlässigkeit sorgen dafür, daß Autofahren auch weiterhin Spaß macht. So fahren Sie mit Opel in jeder Hinsicht besser.



SIMON PUTZ

AUTO CENTER

Mühlheimer Straße 210

4200 OBERHAUSEN 1

Sa. - Ruf 86 10 31